



การใช้มาตรการทางภาษียาสูบ เพื่อให้บุหรี่มีราคาสูงขึ้น นับเป็นหนึ่งในมาตรการที่สามารถลดอัตราการสูบบุหรี่ได้อย่างมีประสิทธิภาพที่สุด เนื่องจากราคาที่เพิ่มขึ้นมีผลโดยตรงต่ออัตราความชุกของการสูบบุหรี่

จากการศึกษาที่ผ่านมา พบว่า การเพิ่มภาษียาสูบ ร้อยละ 10 ทำให้มีผู้เลิกบุหรี่ได้ถึง 40 ล้านคนทั่วโลก และยังสามารถลดการบริโภคบุหรี่ในเพศชายได้ถึง ร้อยละ 61

ทว่า **“บุหรี่ผิดกฎหมาย”** กลับเป็นอุปสรรคสำคัญต่อการใช้มาตรการดังกล่าว เนื่องจากบุหรี่เหล่านี้มีราคาถูก และหาซื้อได้ง่าย ทำให้ผู้บริโภคมีโอกาสเลือกมากขึ้น

ปี 2000 ธนาคารโลกรายงานว่า ทั่วโลกมีการบริโภคบุหรี่ผิดกฎหมายประมาณ ร้อยละ 6-8 และ 1 ใน 4 ของบุหรี่ในตลาดโลกเป็นบุหรี่หนีภาษี ด้านองค์การการค้าบุหรืโลกชี้ด้วยว่า ปริมาณบุหรี่หนีภาษีทั่วโลกมีมากถึง 400,000 ล้านมวน

ในประเทศไทย การแพร่กระจายบุหรี่ผิดกฎหมายยังมีการลักลอบนำเข้ามาจากประเทศเพื่อนบ้านและแอบซื้อขายกันอย่างกว้างขวาง โดยเฉพาะพื้นที่ติดกับชายแดนประเทศเพื่อนบ้านอย่างภาคใต้ จากการศึกษาวิจัยระบุว่า ปี 2551 มีปริมาณบุหรี่ผิดกฎหมายที่จับได้ไม่ถึง 100,000 ห่อ และในช่วงปี 2553 มีปริมาณพุ่งสูงขึ้นเกิน 600,000 ห่อ โดยมีแนวโน้มว่าจะเพิ่มสูงขึ้นเรื่อย ๆ

## จุดมุ่งหมายและวิธีการศึกษา

การวิจัยมีจุดมุ่งหมายเพื่อศึกษาพฤติกรรมและปัจจัยต่อการบริโภคบุหรี่ผิดกฎหมายในจังหวัดติดชายแดนภาคใต้ของประเทศไทย ประโยชน์ที่คาดว่าจะได้รับคือ การนำองค์ความรู้ดังกล่าวไปเป็นแนวทางในการผลักดันนโยบายการเพิ่มภาษียาสูบ และการควบคุมปัญหามุหรืลักลอบ

วิธีการในการวิจัย ได้แก่ การวิจัยเชิงปริมาณร่วมกับการวิจัยเชิงคุณภาพ โดยเก็บข้อมูลจากการสัมภาษณ์ด้วยแบบสอบถาม และ การสัมภาษณ์เชิงลึกเกี่ยวกับลักษณะและสถานการณ์การบริโภคบุหรี่ผิดกฎหมาย โดยเก็บข้อมูลจากพื้นที่วิจัย 3 อำเภอ ในจังหวัดสงขลา ได้แก่ อำเภอสะเดา (บริเวณด่านปาดังเบซาร์ และด่านสะเดา ซึ่งเป็นตัวแทนพื้นที่ติดชายแดนประเทศมาเลเซีย) อำเภอหาดใหญ่ (ตัวแทนพื้นที่เมืองและเขตการค้า) และอำเภอระโนด (ตัวแทนพื้นที่ชนบท) กลุ่มตัวอย่าง ได้แก่ ผู้มารับบริการคลินิกอดบุหรี่ในโรงพยาบาลชุมชน เป็นผู้สูบบุหรี่เพศชายที่มีอายุตั้งแต่ 15 ปี ขึ้นไป ซึ่งเป็นผู้สูบบุหรี่ผิดกฎหมายอำเภอละ 100 คน และผู้สูบบุหรี่ชีกาเรตถูกกฎหมายอำเภอละ 50 คน รวมเป็นกลุ่มตัวอย่างทั้งสิ้น 450 คน

## สรุปข้อค้นพบสำคัญ

- กลุ่มตัวอย่างที่บริโภคบุหรี่ผิดกฎหมายสูงถึง ร้อยละ 87.7
- แหล่งที่มาของบุหรี่ผิดกฎหมายคือ พื้นที่ติดชายแดน กระจายเข้าไปในพื้นที่เขตเมืองและชนบท โดยส่วนมากมีแหล่งที่มาจากประเทศมาเลเซียและอินโดนีเซีย
- เหตุผลสำคัญในการบริโภคบุหรี่ผิดกฎหมาย ได้แก่ หาซื้อง่ายและสะดวก ราคาถูก รสชาติดี ภาพลักษณ์ดี และการสร้างแรงจูงใจในการซื้อของผู้ชาย
- ปัจจัยสำคัญที่เกี่ยวข้องที่กลุ่มตัวอย่างส่วนใหญ่ระบุคือ เพื่อนชักชวนให้สูบบุหรี่ รวมถึงแนะนำช่องทางการซื้อ นอกจากนี้ ญาติหรือคนรู้จักที่สูบบุหรี่ผิดกฎหมายก็เป็นอีกปัจจัยสำคัญ

#### ร้อยละ 87.7 เป็นบุหรืผิดกฎหมาย

จากการเก็บตัวอย่างของบุหรืจากกลุ่มตัวอย่างที่เป็นผู้สูบบุหรี่ผิดกฎหมาย พบว่า จากกลุ่มตัวอย่าง 300 คน มีซองบุหรืผิดกฎหมายจำนวน 263 ซอง หรือคิดเป็น ร้อยละ 87.7 ของกลุ่มตัวอย่าง

ซองบุหรืผิดกฎหมายที่พบมีจำนวน 17 ยี่ห้อ จากการตรวจดูลักษณะซอง พบว่า ทุกซองมีเครื่องหมายบาร์โคดที่ข้างซอง ส่วนค่าเดือนด้านสุขภาพมี ร้อยละ 93.9 ภาพเตือน ร้อยละ 53.9 และมีการบอกปริมาณของทาร์และนิโคติน ร้อยละ 48.3 (ดังตารางที่ 1)

ลักษณะที่สังเกตได้ชัดเจนคือ ทุกซองไม่มีอากรแสตมป์สรรพสามิตของไทย ระบุได้อย่างชัดเจนว่าไม่มีการชำระภาษีตามกฎหมาย

#### ตารางที่ 1 แสดงรายละเอียดที่ปรากฏบนซองบุหรืผิดกฎหมาย

| รายละเอียดบนซอง              | จำนวน (ซอง) | ร้อยละ |
|------------------------------|-------------|--------|
| บาร์โคดข้างซอง               | 263         | 100    |
| ค่าเดือนสุขภาพ               | 247         | 93.9   |
| ภาพเตือน                     | 142         | 53.9   |
| ปริมาณของทาร์และนิโคติน      | 127         | 48.3   |
| ติดอากรแสตมป์สรรพสามิตของไทย | 0           | 0.0    |

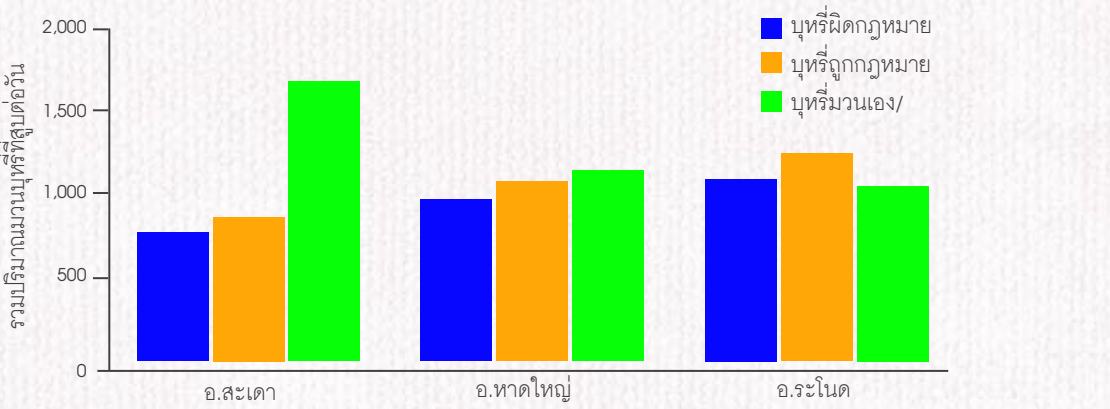
## เส้นทางการกระจายบุหรืหนีภาษี

ลักษณะการแพร่กระจายของบุหรืผิดกฎหมาย ส่วนใหญ่ขายตัวจากบริเวณพื้นที่ติดชายแดน อย่างบริเวณอำเภอสะเดา และเข้าสู่บริเวณเขตเมือง อย่างอำเภอหาดใหญ่ ซึ่งเป็นพื้นที่ย่านการค้า จากนั้นจึงแพร่กระจายไป

ยังเขตชนบท อย่างอำเภอระโนด ซึ่งเส้นทางการแพร่กระจายเห็นได้อย่างชัดเจนมากขึ้นในระยะเวลา 3 ปีที่ผ่านมา

เมื่อเปรียบเทียบสัดส่วนการบริโภคบุหรืในพื้นที่ตัวอย่าง พบว่า ปริมาณการสูบบุหรี่ผิดกฎหมายในเขตอำเภอระโนดมีมากที่สุด รองลงมาคือ เขตอำเภอหาดใหญ่ และสุดท้ายคือ อำเภอสะเดา (ดังภาพที่ 1)

#### ภาพที่ 1 รวมจำนวนบุหรืที่สูบต่อวันในพื้นที่ศึกษา\*



\*เฉลี่ยจำนวนบุหรืที่กลุ่มตัวอย่างที่สูบบุหรืผิดกฎหมายสูบรวมกันในแต่ละวัน

## ประเทศเพื่อนบ้าน แหล่งที่มาของบุหรืผิดกฎหมาย

แหล่งผลิตบุหรืผิดกฎหมายที่ได้จากกลุ่มตัวอย่าง โดยส่วนใหญ่ระบุว่า มาจากประเทศมาเลเซีย ร้อยละ 55.9 อินโดนีเซีย ร้อยละ 35.7 มาเก๊า ร้อยละ 7.6 และสหรัฐอเมริกา ร้อยละ 0.8 (ดังตารางที่ 2)

จะเห็นได้ว่าพื้นที่ติดชายแดนประเทศมาเลเซียอย่างอำเภอระโนด เป็นบริเวณที่มีปริมาณบุหรืผิดกฎหมายมากที่สุด เมื่อเทียบกับอำเภอหาดใหญ่และอำเภอสะเดา

#### ตารางที่ 2 ประเทศผู้ผลิตบุหรืผิดกฎหมาย

| ประเทศ       | จำนวน (ซอง) | ร้อยละ |
|--------------|-------------|--------|
| มาเลเซีย     | 147         | 55.9   |
| อินโดนีเซีย  | 34          | 35.7   |
| มาเก๊า       | 20          | 7.6    |
| สหรัฐอเมริกา | 2           | 0.8    |



ปัจจัยที่ทำให้ผู้บริโภคพบคปัญหามีได้รับความนิย มีหลายปัจจัยดังต่อไปนี้

- **หาซื้อง่าย-สะดวก** สามารถซื้อได้ตามร้านขายของชำทั่วไปในชุมชนได้อย่างสะดวกและง่าย โดยจำแนกเป็นกลุ่มตัวอย่างในอำเภอสะเดา ร้อยละ 94.0 ระโนด ร้อยละ 76 และหาดใหญ่ ร้อยละ 75.0 โดยกลุ่มตัวอย่างทราบแหล่งซื้อจากเพื่อนและผู้สูบบุหรี่ผิดกฎหมาย (ดังตารางที่ 3)
- **ราคาถูก-รสชาติดี** เหตุผลสำคัญในการเลือกสูบบุหรี่ผิดกฎหมาย ปัจจัยด้านราคาตลาดของบุหรี่ผิดกฎหมายมีผลอย่างยิ่งต่อความต้องการของกลุ่มที่บริโภค เนื่องจากมีราคาถูกกว่าบุหรี่ที่ถูกกฎหมายอย่างมาก กลุ่มตัวอย่างในพื้นที่ 2 ใน 3 ระบุว่า เพราะราคาถูก โดยกลุ่มตัวอย่างในอำเภอระโนดมีสัดส่วนมากถึง ร้อยละ 99.0 และในอำเภอหาดใหญ่ ร้อยละ 74.0 ส่วนในอำเภอสะเดา กลุ่มตัวอย่าง ร้อยละ 64.0 สูบเพราะรสชาติดี (ดังตารางที่ 3)
- **ภาพลักษณ์ดี** แม้ว่าเหตุผลด้านภาพลักษณ์ที่ดีเพื่อการเข้าสังคมมีสัดส่วนไม่มากนัก โดยจำแนกเป็นพื้นที่อำเภอสะเดาและหาดใหญ่ ร้อยละ 1 แต่นับเป็นอีกปัจจัยสำคัญที่ทำให้กลุ่มตัวอย่างเลือกบริโภคมากกว่าบุหรี่แบบมวนเอง
- **กลยุทธ์การสร้างแรงจูงใจผู้ซื้อ** ด้านผู้ขายบุหรี่ผิดกฎหมายมีวิธีการสร้างแรงจูงใจผู้ซื้อ อาทิ มีการแบ่งขายเป็นมวนสำหรับกลุ่มที่มีกำลังซื้อน้อย มีผลิตภัณฑ์ที่หลากหลายและโฆษณาว่าบุหรี่คุณภาพสูงสามารถหาซื้อได้ง่ายและสะดวก

ตารางที่ 3 แสดงปัจจัยการสูบบุหรี่ผิดกฎหมายจำแนกตามอำเภอ

| ลักษณะ                             | สะเดา (ร้อยละ) | หาดใหญ่ (ร้อยละ) | ระโนด (ร้อยละ) |
|------------------------------------|----------------|------------------|----------------|
| แหล่งซื้อบุหรี่ผิดกฎหมาย           |                |                  |                |
| ร้านค้า/ร้านขายของชำ               | 94.0           | 75.0             | 76.0           |
| คนอื่นซื้อ                         | 6.0            | 3.0              | 24.0           |
| ร้านขายเหล้าและบุหรี่              | 0.0            | 22.0             | 0.0            |
| เหตุผลสำคัญในการสูบบุหรี่ผิดกฎหมาย |                |                  |                |
| ราคาถูก                            | 35.0           | 74.0             | 99.0           |
| รสชาติดี                           | 64.0           | 24.0             | 1.0            |
| ภาพลักษณ์ดี                        | 1.0            | 1.0              | 0.0            |

เกินครึ่งสูบเพราะ: “เพื่อนเฮีโพรง”

ปัจจัยชี้ชวนให้สูบบุหรี่ผิดกฎหมาย กลุ่มตัวอย่างส่วนใหญ่ระบุว่า เพราะเพื่อนชักชวน โดยมีกลุ่มตัวอย่างในอำเภอระโนด ร้อยละ 79.0 อำเภอสะเดา ร้อยละ 65.0 และอำเภอหาดใหญ่ ร้อยละ 56.0 (ดังตารางที่ 4)

ในขณะเดียวกัน ข้อมูลแหล่งซื้อบุหรี่ผิดกฎหมาย กลุ่มตัวอย่างส่วนใหญ่ระบุว่า ทราบจากเพื่อน โดยเป็นกลุ่มตัวอย่างในอำเภอหาดใหญ่ ร้อยละ 83.0 อำเภอระโนด ร้อยละ 78.0 และอำเภอสะเดา ร้อยละ 74.0

ที่สำคัญคือ กลุ่มตัวอย่างส่วนใหญ่มีเครือข่ายคนรู้จักหรือผู้สูบบุหรี่ผิดกฎหมายมากกว่า แม้ว่าจะมีความตระหนักถึงนโยบายการควบคุมบุหรี่ผิดกฎหมายเป็นอย่างดี

ตารางที่ 4 แสดงปัจจัยในการสูบบุหรี่ผิดกฎหมาย จำแนกตามอำเภอ

| ลักษณะ                              | สะเดา (ร้อยละ) | หาดใหญ่ (ร้อยละ) | ระโนด (ร้อยละ) |
|-------------------------------------|----------------|------------------|----------------|
| ปัจจัยชี้ชวนให้สูบบุหรี่ผิดกฎหมาย   |                |                  |                |
| เพื่อนชวน                           | 65.0           | 56.0             | 79.0           |
| ตัดสินใจด้วยตนเอง                   | 35.0           | 44.0             | 21.0           |
| แหล่งข้อมูลในการซื้อบุหรี่ผิดกฎหมาย |                |                  |                |
| ทราบด้วยตนเอง                       | 26.0           | 17.0             | 17.0           |
| เพื่อน                              | 74.0           | 83.0             | 78.0           |
| ร้านขายบุหรี่                       | 0.0            | 0.0              | 5.0            |

กลุ่มเป้าหมายที่นิยมบุหรืหรักนักย

เมื่อเปรียบเทียบลักษณะของกลุ่มสูบบุหรี่ผิดกฎหมายกับกลุ่มสูบบุหรี่ชิกาเรตถูกกฎหมาย พบว่า

- กลุ่มสูบบุหรี่แบบผิดกฎหมายเป็นกลุ่มคนที่มีอายุน้อยกว่า โดยเฉลี่ย 32 ปี ส่วนกลุ่มที่สูบบุหรี่ชิกาเรตถูกกฎหมายอายุเฉลี่ย 41 ปี
- คนที่สูบบุหรี่ผิดกฎหมายส่วนใหญ่มีการศึกษาสูงกว่า
- คนที่สูบบุหรี่ผิดกฎหมายมีค่าใช้จ่ายในการซื้อบุหรี่แต่ละเดือนสูงมากกว่า
- มีทัศนคติว่า การสูบบุหรี่ผิดกฎหมายมีภาพลักษณ์ที่ดีต่อการเข้าสังคมมากกว่าการสูบบุหรี่แบบมวนเอง ใช้ง่าย และพกพาสะดวก

จากปัจจัยดังกล่าวทำให้บุหรืประเภทนี้เป็นบุหรืที่ทางเลือก จึงเป็นที่นิยมอย่างแพร่หลาย โดยเฉพาะกลุ่มวัยรุ่น

จากการทบทวนวรรณกรรมที่ผ่านมา พบว่า การรับมือกับบุหรืลักลอบมีหลายวิธี อาทิ การติดสแตมป์หรือค่าเตือนบนซองบุหรื การปราบปราม การเพิ่มโทษแก่ผู้ทำผิด การขอให้ประเทศเพื่อนบ้านที่มีราคายาสูบต่ำกว่าเพิ่มราคาให้สูงขึ้น เพื่อลดการลักลอบจากประเทศเพื่อนบ้าน เป็นต้น

อย่างไรก็ตาม การเพิ่มราคาบุหรืผ่านกระบวนการภาษียาสูบอาจส่งผลให้มีการบริโภคบุหรืหนีภาษีมากขึ้น แต่ยังไม่มีการศึกษาวิจัยในเรื่องนี้ชัดเจนและเป็นรูปธรรม เป็นเพียงความคิดเห็นบนพื้นฐานของหลักอุปสงค์และอุปทาน โดยยังไม่มีข้อมูลชัดเจนในประเด็นพฤติกรรมการสูบบุหรืผิดกฎหมายและปัจจัยที่เกี่ยวข้อง ผู้วิจัยในครั้งนีจึงเสนอแนะให้มีการศึกษาเพิ่มเติมในประเด็นดังกล่าวต่อไป

ผลิตโดย ศูนย์วิจัยและจัดการความรู้เพื่อการควบคุมยาสูบ (ศจย.)  
วิทยาเขตราชวิถี มหาวิทยาลัยมหิดล 420/1 อาคารอเนกประสงค์ ชั้น 5 ถ.ราชวิถี เขตราชเทวี กรุงเทพฯ 10400  
โทรศัพท์ 0-2354-5346 โทรสาร: 0-2354-5347 อีเมล: webmaster@trc.or.th

ปัจจัยต่อการบริโภคบุหรืผิดกฎหมาย  
ในจังหวัดติดยาแดนภาคใต้ของไทย



ชื่องานวิจัย “ปัจจัยต่อการบริโภคบุหรืผิดกฎหมาย  
ในจังหวัดติดยาแดนภาคใต้ของประเทศไทย”  
ผู้วิจัย ศ.ดร.นพ. วีระศักดิ์ จงสุวิวัฒน์วงศ์,  
พญ.รัชมี สังข์ทอง และจิตติเวช เกตุชู  
หน่วยระบาดวิทยา คณะแพทยศาสตร์  
มหาวิทยาลัยสงขลานครินทร์ หาดใหญ่ จ.สงขลา