

การสำรวจพฤติกรรมการสูบบุหรี่ ของประชากรไทยอายุ 15 ปีขึ้นไป พ.ศ.2534 - 2549¹

ศูนย์วิจัยและจัดการความรู้เพื่อการควบคุมยาสูบ
มหาวิทยาลัยมหิดล

ผลการวิเคราะห์พฤติกรรมการสูบบุหรี่ของประชากรไทยปี 2534-2549

1. จำนวนและอัตราการสูบบุหรี่เป็นประจำลดลงอย่างต่อเนื่อง

➤ จำนวนคนสูบบุหรี่ประจำ

- ประชากรรวมลดลงจาก 11.7 ล้านคนในปี 2534 เหลือ 9.54 ล้านคนในปี พ.ศ.2549
- เพศชายลดลงจาก 10.60 ล้านคนเหลือ 9.02 ล้านคนในปี พ.ศ.2549
- เพศหญิงลดลงจาก 8.9 แสนคน เหลือ 5.2 แสนคนในปี พ.ศ.2549

➤ อัตราการสูบบุหรี่ประจำ

- ประชากรรวมลดลงจาก 30.46 % ในปี พ.ศ.2534 เหลือ 18.94 % ในปี พ.ศ.2549 (ลดลง 37.8 %)
- เพศชายลดลงจาก 55.6% ในปี พ.ศ.2534 เหลือ 36.9 % ในปี พ.ศ.2549 (ลดลง 33.7%)
- เพศหญิงลดลงจาก 4.6 % ในปี พ.ศ.2534 เหลือ 2.0 % ในปี พ.ศ.2549 (ลดลง 56.5 %)

ตารางที่ 1 จำนวนและอัตราการสูบบุหรี่เป็นประจำของประชากรไทย พ.ศ 2534 -2549

ปี พ.ศ.	รวม		ชาย		หญิง	
	จำนวน (คน)	อัตรา (ร้อยละ)	จำนวน (คน)	อัตรา (ร้อยละ)	จำนวน (คน)	อัตรา (ร้อยละ)
2534	11,667,146	30.46	10,599,294	55.63	885,499	4.60
2539	11,026,602	25.36	10,623,778	49.21	650,182	2.97
2544	10,570,784	22.47	9,994,953	42.93	575,832	2.42
2547	9,632,138	19.47	9,101,989	38.81	530,149	2.11
2549	9,535,483	18.94	9,015,933	36.91	519,550	2.00
%ของการเปลี่ยนแปลง อัตราการสูบบุหรี่ ปี 2534 และ 2549		-37.82		-33.65		-56.52

¹ การวิเคราะห์นี้ใช้ข้อมูลจากการสำรวจของสำนักงานสถิติแห่งชาติ โดย ดร.ศรัณญา เบนจุกุลและคณะ ศูนย์วิจัยและจัดการความรู้เพื่อการควบคุมยาสูบ มหาวิทยาลัยมหิดล

2. จำนวนและอัตราการสูบบุหรี่เป็นครั้งคราวเพิ่มขึ้นไม่สม่ำเสมอ

➤ จำนวนคนสูบบุหรี่เป็นครั้งคราว

- ประชากรรวม เพิ่มขึ้น จาก 5.9 แสนคนในปี พ.ศ.2534 เป็น 1.5 ล้านคนในปี พ.ศ.2549
- เพศชายเพิ่มขึ้นจาก 7.05 แสนคน เป็น 1.3 ล้านคน ในปี พ.ศ.2549
- เพศหญิงเพิ่มขึ้นทุกปี จาก 6.7 หมื่นคน เป็น 2.07 แสนคน ในปี พ.ศ.2549

➤ อัตราการสูบบุหรี่เป็นครั้งคราว

- ประชากรรวมเพิ่มขึ้นจาก 1.54 % ในปี พ.ศ.2534 เป็น 2.97 % ในปี พ.ศ.2549 (เพิ่มขึ้น 92.9%)
- เพศชายเพิ่มขึ้นจาก 3.70% ในปี พ.ศ.2534 เป็น 5.28 % ในปี พ.ศ.2549 (เพิ่มขึ้น 42.7 %)
- เพศหญิงเพิ่มขึ้นจาก จาก 0.35 % ในปี พ.ศ.2534 เป็น 0.8% ในปี พ.ศ.2549 (เพิ่มขึ้นถึง 128.6 %)

ตารางที่ 2 จำนวนและอัตราการสูบบุหรี่เป็นครั้งคราวของประชากรไทย พ.ศ 2534 - 2549

ปี พ.ศ.	รวม		ชาย		หญิง	
	จำนวน (คน)	อัตรา (ร้อยละ)	จำนวน (คน)	อัตรา (ร้อยละ)	จำนวน (คน)	อัตรา (ร้อยละ)
2534	590,528	1.54	705,438	3.70	67,444	0.35
2539	1,498,651	3.45	1,134,393	5.25	116,901	0.53
2544	1,414,090	3.01	1,288,321	5.23	125,769	0.53
2547	1,726,597	3.49	1,598,029	6.52	128,568	0.52
2549	1,497,548	2.97	1,290,922	5.28	206,625	0.80
%ของการเปลี่ยนแปลง อัตราการสูบบุหรี่ ปี 2534 และ 2549		+92.86		+42.73		+128.57

ข้อสังเกตและข้อเสนอแนะ

1. แม้ว่าจำนวนและอัตราการสูบบุหรี่ประจำของประชากรรวม เพศชายและหญิง จะลดลงเป็นลำดับจากปี พ.ศ.2534 ถึง 2549 แต่กลับพบว่า จำนวนและ อัตราการสูบบุหรี่ครั้งคราวเพิ่มขึ้น ทั้งในเพศชายและหญิง โดยเฉพาะในเพศหญิงเพิ่มขึ้นถึง 128.6 % ซึ่งแสดงให้เห็นแนวโน้มว่าการควบคุมยาสูบโดยเฉพาะการรณรงค์จะได้ผลกับกลุ่มที่สูบบุหรี่เป็นประจำมากกว่ากลุ่มที่สูบบุหรี่เป็นครั้งคราว

2. ผู้หญิงเป็นกลุ่มเป้าหมายที่จะต้องมีการเฝ้าระวังมากเป็นพิเศษ เพราะจำนวนคนที่สูบบุหรี่เป็นครั้งคราวเพิ่มขึ้นเป็น 2.06 แสนคน หรือ 128.6% ซึ่งกลุ่มที่สูบบุหรี่ครั้งคราวนี้จะกลายเป็นผู้สูบบุหรี่ประจำได้ในอนาคตเพราะบุหรี่ยังเป็นสาร**เสพติด**ที่จะทำให้ผู้เสพติด ต้องสูบบุหรี่ในปริมาณที่มากขึ้น

3. จำนวนและอัตราการสูบบุหรี่ประจำของเยาวชนลดลงอย่างต่อเนื่อง

- จำนวนและอัตราการสูบบุหรี่ประจำของเยาวชนทุกกลุ่มอายุลดลงอย่างต่อเนื่อง โดยกลุ่มอายุ 11-14 ปีลดลงในอัตราที่สูงกว่าทุกกลุ่มอายุคือ 69.77 %

ตารางที่ 3 จำนวนและอัตราการสูบบุหรี่ประจำของเยาวชน พ.ศ. 2534 – 2549

ปี พ.ศ.	อายุ 11-14 ปี		อายุ 15-18 ปี		อายุ 19 - 24 ปี	
	จำนวน (คน)	อัตรา (ร้อยละ)	จำนวน (คน)	อัตรา (ร้อยละ)	จำนวน (คน)	อัตรา (ร้อยละ)
2534	27,507	0.43	460,804	9.16	1,971,783	27.58
2539	13,747	0.28	325,970	6.87	1,625,131	23.88
2544	8,338	0.19	253,976	5.39	1,287,276	19.22
2547	4,240	0.10	200,348	4.29	1,068,892	15.94
2549	5,283	0.13	202,509	4.46	946,837	15.72
%ของการเปลี่ยนแปลง อัตราการสูบบุหรี่ ปี พ.ศ.2534 และ 2549		-69.77		-51.31		-43.00

4. จำนวนและอัตราการสูบบุหรี่เป็นครั้งคราวของเยาวชนเพิ่มขึ้นในบางกลุ่มอายุ

- กลุ่มอายุ 11 - 14 ปี และ 19 - 24 ปี มีการเปลี่ยนแปลงจำนวนและอัตราการสูบบุหรี่ ปี พ.ศ.2534 และ ปี พ.ศ. 2549 เพิ่มขึ้นเป็น 300 % และ 67.7 % ตามลำดับ ดังนั้นเยาวชนทั้ง 2 กลุ่มจึงเป็นกลุ่มที่ควรเฝ้าระวังให้มากกว่ากลุ่มอายุ 15-18 ปี ซึ่งส่วนใหญ่เป็นนักเรียนระดับมัธยมศึกษา
- กลุ่มอายุ 15-18 ปี มีจำนวนและอัตราการสูบบุหรี่ลดลง 23.6 % จากปี พ.ศ.2534 และ ปี พ.ศ. 2549

ตารางที่ 4 จำนวนและอัตราการสูบบุหรี่เป็นครั้งคราวของเยาวชน พ.ศ. 2534-2549

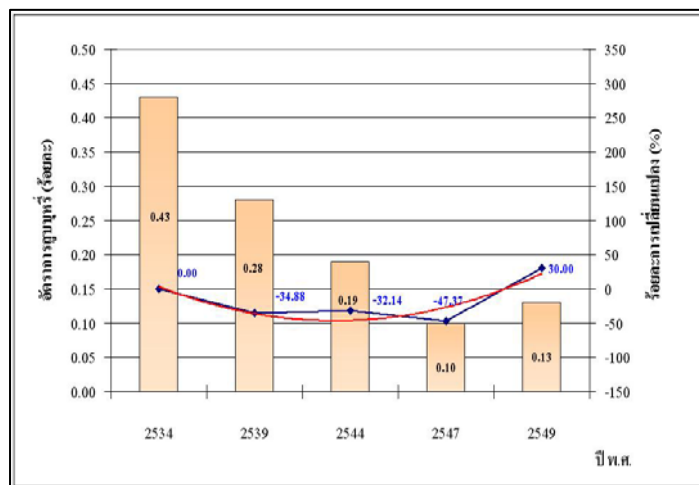
ปี พ.ศ.	อายุ 11 – 14 ปี		อายุ 15 - 18ปี		อายุ 19 - 24 ปี	
	จำนวน (คน)	อัตรา (ร้อยละ)	จำนวน (คน)	อัตรา (ร้อยละ)	จำนวน (คน)	อัตรา (ร้อยละ)
2534	4,723	0.07	144,879	2.88	168,296	2.35
2539	8,763	0.18	94,955	2.00	288,087	4.23
2544	1,123	0.03	49,675	1.05	228,252	3.40
2547	2,936	0.07	99,833	2.19	333,730	4.98
2549	11,758	0.28	99,714	2.20	237,533	3.94
%ของการเปลี่ยนแปลง อัตราการสูบบุหรี่ ปี พ.ศ.2534 และ 2549		+300.00		-23.61		+67.66

ข้อสังเกตและข้อเสนอแนะ

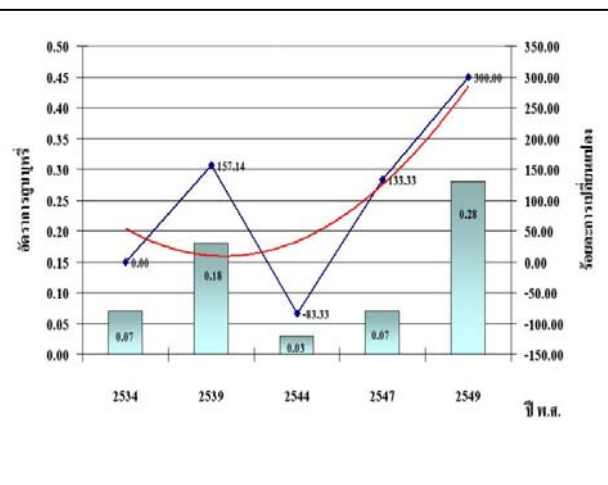
1. แม้ว่าจำนวนและอัตราการสูบบุหรี่ของเยาวชนที่สูบบุหรี่เป็นประจำจะลดลงอย่างต่อเนื่อง ตั้งแต่ ปี พ.ศ. 2534 - 2549 ในขณะที่จำนวนและอัตราการสูบบุหรี่ของเยาวชนที่สูบบุหรี่เป็นครั้งคราวจะมีลักษณะขึ้นๆ ลงๆ ตลอด 15 ปีที่ผ่านมา แต่ถ้าหากพิจารณาเฉพาะกลุ่มอายุ 11-14 ปี จะพบว่าร้อยละของการเปลี่ยนแปลงอัตราการสูบบุหรี่ของผู้สูบบุหรี่ครั้งคราวมีแนวโน้มสูงขึ้นมากจากปี พ.ศ.2534 กับ ปี พ.ศ.2549 คิดเป็น 300% ในขณะที่ผู้สูบบุหรี่ประจำจะมีการเปลี่ยนแปลงของอัตราการสูบบุหรี่ที่ต่ำกว่าคือ มีการเปลี่ยนแปลงเพียง 30 % ทั้งนี้แสดงให้เห็นว่าเยาวชน 11- 14 ปี มีแนวโน้มอยากทดลองสูบบุหรี่เพิ่มขึ้นมาก และถ้าหากไม่มีวิธีการใดในการสกัดกั้นกลุ่มเยาวชนนี้ ก็จะมีเพิ่มสูงขึ้นและกลายเป็นผู้สูบบุหรี่ประจำในที่สุด

2. ในแต่ละปี นับตั้งแต่ปี พ.ศ.2539 เป็นต้นมา มีจำนวนเยาวชนอายุต่ำกว่า 18 ปี ปีละกว่า 3 แสนคน ที่สูบบุหรี่ทั้งประจำและครั้งคราว คำถามที่สำคัญคือเยาวชนกลุ่มนี้เข้าถึงบุหรี่ด้วยวิธีการใด ทั้งที่ประเทศไทยมี พ.ร.บ.ควบคุมผลิตภัณฑ์ยาสูบ พ.ศ. 2535 มาตรา 4 ที่ห้ามขายบุหรี่ให้แก่เด็กอายุต่ำกว่า 18 ปี

แผนภาพที่ 1 เปรียบเทียบอัตราและร้อยละของการเปลี่ยนแปลงอัตราการสูบบุหรี่ของเยาวชนที่สูบบุหรี่เป็นประจำและเป็นครั้งคราว อายุ 11 - 14 ปี ระหว่างปี พ.ศ. 2534 – 2549



สูบบุหรี่เป็นประจำ



สูบบุหรี่ครั้งคราว

5. คนที่การศึกษาน้อยสูบบุหรี่สูงกว่าคนมีการศึกษามาก

- คนที่มีการศึกษาน้อยคือ จบการศึกษาระดับประถมศึกษาและไม่เคยเรียน จะมีอัตราการสูบบุหรี่สูงกว่าประชาชนในกลุ่มที่จบการศึกษาระดับมัธยมและอุดมศึกษาในทุกๆ ปีที่สำรวจ ซึ่งสอดคล้องกับคำขวัญวันงดสูบบุหรี่โลกที่กล่าวว่า “ยิ่งจน ยิ่งสูบ ยิ่งสูบ ยิ่งจน”
- อัตราการสูบบุหรี่ของคนที่ไม่เคยเรียนมีการเปลี่ยนแปลงลดลง (47.7%) แต่น้อยกว่าประชากรที่เรียนระดับอุดมศึกษาขึ้นไป นั่นแสดงให้เห็นว่ามาตรการควบคุมยาสูบของรัฐ ไม่ว่าจะเป็น การรณรงค์ การมีภาพคำเตือนบนซองบุหรี่ และการขึ้นภาษีบุหรี่ส่งผลต่อคนที่การศึกษาน้อย น้อยกว่า คนที่มีการศึกษาสูง ดังนั้น รัฐจึงจำเป็นต้องคิดค้นมาตรการที่เข้าถึงบุคคลที่ไม่เคยเรียน หรือไม่รู้หนังสือให้มากขึ้น

ตารางที่ 5 อัตราการสูบบุหรี่ของประชากรไทยจำแนกตามการศึกษา

ปี พ.ศ.	ไม่เคยเรียน	ประถมศึกษา	มัธยมศึกษา	อุดมศึกษาขึ้นไป
2534	29.37	36.84	22.94	18.81
2539	24.36	29.74	22.53	15.45
2544	19.62	27.12	17.26	10.38
2547	19.96	23.39	16.20	9.00
2549	15.35	23.44	16.12	7.80
ร้อยละของการเปลี่ยนแปลง อัตราการสูบบุหรี่ ปี 2534 และ 2549	-47.74	-36.37	-29.75	-58.56

6. ภาคใต้มีอัตราการสูบบุหรี่สูงกว่าทุกภาค

- แม้ว่าอัตราการสูบบุหรี่ของประชากรในทุกภาคจะลดลง แต่ภาคใต้มีแนวโน้มการสูบบุหรี่ที่ลดลงน้อยกว่าภาคอื่นๆ ตั้งแต่ปี พ.ศ.2534 และเป็นภาคที่มีอัตราการสูบบุหรี่สูงสุดในปี พ.ศ.2549 เมื่อเปรียบเทียบกับภาคอื่นๆ คือ 22.13
- เมื่อพิจารณาเปรียบเทียบอัตราการสูบบุหรี่ที่ลดลงของภาคต่างๆ พบว่า ภาคใต้มีอัตราการสูบบุหรี่ที่ลดลงน้อยกว่าทุกภาค คือลดลงเพียง 24.16% ในขณะที่ภาคกลางลดลงมากที่สุดถึง 41.46% ดังนั้นในการรณรงค์เพื่อการไม่สูบบุหรี่จึงควรคำนึงถึงความแตกต่างของแต่ละภาคและความเป็นท้องถิ่นด้วย

ตารางที่ 6 อัตราการสูบบุหรี่จำแนกตามภาค

ปี พ.ศ.สำรวจ	เหนือ	อีสาน	ใต้	กลาง	กทม.
2534	34.19	34.80	29.18	28.15	20.51
2539	28.16	27.21	26.67	24.01	16.57
2544	23.58	25.69	24.43	19.93	15.68
2547	20.62	22.18	22.43	17.15	12.84
2549	20.49	20.42	22.13	16.48	13.90
ร้อยละของการเปลี่ยนแปลง อัตราการสูบบุหรี่ ปี พ.ศ.2534 และ 2549	-40.06	-41.32	-24.16	-41.46	-32.33

7. คนนอกเขตเทศบาล สูบบุหรี่สูงกว่าในเขตเทศบาล

- อัตราการสูบบุหรี่ของประชาชนนอกเขตเทศบาล สูงกว่า ประชาชนในเขตเทศบาลในทุกปีที่ทำ การสำรวจ ซึ่งสะท้อนให้เห็นว่า คนในชนบทสูบบุหรี่มากกว่าคนในเขตเมืองมาก
- เมื่อดูการเปลี่ยนแปลงของอัตราการสูบบุหรี่ตลอด 15 ปีที่ผ่านมาพบว่า ประชาชนนอกเขตเทศบาล มีอัตราการสูบบุหรี่ลดลงสูงกว่าในเขตเทศบาล ซึ่งเป็นแนวโน้มที่ดีสำหรับคนในชนบท แต่สำหรับคน เมืองอาจมีภาวะเครียดจากการทำงาน จึงมีอัตราการลดลงของการสูบบุหรี่ที่น้อยกว่าเขตชนบท ดังนั้น การคิดค้นโครงการบริการเลิกบุหรี่โดยเฉพาะในสถานบริการหรือในสถานประกอบการอาจเป็นแนวทาง หนึ่งในการช่วยเหลือให้คนในเมืองเลิกบุหรี่ได้

ตารางที่ 7 อัตราการสูบบุหรี่ จำแนกตามเขตการปกครองและเพศ

ปี พ.ศ.สำรวจ	ประชากรรวม		ประชากรชาย		ประชากรหญิง	
	นอกเขต	ในเขต	นอกเขต	ในเขต	นอกเขต	ในเขต
2534	33.67	23.22	59.75	45.47	5.36	3.02
2539	27.75	20.27	53.22	40.41	3.29	2.29
2544	24.85	17.72	47.02	34.44	2.57	2.13
2547	21.82	14.86	41.05	29.19	2.40	1.55
2549	20.85	14.70	40.19	29.33	2.19	1.62
ร้อยละของการเปลี่ยนแปลง อัตราการสูบบุหรี่ ปี พ.ศ.2534 และ 2549	-38.08	-36.69	-32.74	-35.50	-59.14	-46.36

8. คนจนสูบบุหรี่มากกว่าคนรวย

- เมื่อเปรียบเทียบอัตราการสูบบุหรี่ระหว่างคนจนกับคนรวย พบว่า ในทุกปีที่ทำการสำรวจ อัตราการสูบบุหรี่ของคนจนสูงกว่าคนรวย โดยในปี พ.ศ.2549 พบว่า คนจนที่สูบบุหรี่ 21.96% ในขณะที่คนรวยที่สูบบุหรี่เพียง 13.35%
- เมื่อเปรียบเทียบอัตราการเปลี่ยนแปลงการสูบบุหรี่ที่ลดลงของคนจนและคนรวย ในปี พ.ศ.2534 กับปี พ.ศ.2549 พบว่าคนจนมีอัตราการสูบบุหรี่ลดลง 46.29% ในขณะที่คนรวยที่สูบบุหรี่ลดลงถึง 60.72% นั้นแสดงให้เห็นว่า คนรวยที่สุดมีโอกาสทางสังคม และเข้าถึงข้อมูลข่าวสารและการเลิกบุหรี่ได้ง่ายกว่าคนจนที่สุด นอกจากนั้น คนที่เกือบจน และปานกลางก็มีอัตราการสูบบุหรี่เปลี่ยนแปลงที่ลดลงน้อยมาก ดังนั้นในการคิดค้นโครงการเพื่อการควบคุมยาสูบโดยเฉพาะมาตรการด้านการศึกษา การรณรงค์ และบริการเลิกบุหรี่ควรคำนึงถึงความแตกต่างของฐานะทางเศรษฐกิจของประชาชนกลุ่มต่างๆ ด้วย

ตารางที่ 8 อัตราการสูบบุหรี่จำแนกตามกลุ่มรายได้ครัวเรือน

กลุ่มรายได้	อัตราการสูบบุหรี่เป็นประจำ ต่อ 100 ประชากรของแต่ละกลุ่มรายได้					ร้อยละของการ เปลี่ยนแปลง อัตราการสูบบุหรี่ ปีพ.ศ. 2534 และ 2549
	2534	2539	2544	2547	2549	
จนที่สุด	40.88	26.72	25.70	24.42	21.96	-46.29
เกือบจน	30.61	25.50	26.07	21.42	21.56	-29.57
ปานกลาง	27.42	26.52	23.59	20.71	19.27	-29.73
เกือบรวย	27.01	25.41	22.56	17.37	14.86	-44.98
รวยที่สุด	27.09	23.01	15.26	13.13	13.35	-50.72

9. จำนวนนวนบุหรีที่สูบต่อคนต่อวัน

- ผู้สูบบุหรีเป็นประจำ

- จำนวนบุหรีที่สูบในผู้ชายลดลงเป็นลำดับจาก 12 มวนต่อคนต่อวัน ในปี พ.ศ.2534 เหลือ 10 มวนต่อคนต่อวัน ในปี 2549 (ลดลง20%)
- จำนวนบุหรีที่สูบในผู้หญิงเพิ่มมากขึ้นจาก 7 มวนต่อคนต่อวันในปี พ.ศ.2534 เป็น 8 มวนต่อคนต่อวัน ในปี พ.ศ.2549 (เพิ่มขึ้น 9 %)

- ผู้สูบเป็นครั้งคราว

- จำนวนบุหรีที่สูบในผู้ชายลดลงเป็นลำดับจาก 6 มวนต่อคนต่อวัน ในปี พ.ศ.2534 เหลือ 4 มวนต่อคนต่อวัน ในปี พ.ศ.2549 (ลดลง26%)
- จำนวนบุหรีที่สูบในผู้หญิงเพิ่มมากขึ้นจาก 3.7 มวนต่อคนต่อวัน ในปี พ.ศ.2534 เป็น 4.3 มวนต่อคนต่อวัน ในปี พ.ศ.2549 (เพิ่มขึ้น 16 %)

- จำนวนบุหรีที่สูบต่อคนต่อวันในกลุ่มผู้หญิงสูงขึ้นทั้งในกลุ่มที่สูบเป็นประจำและชั่วคราว สะท้อนให้เห็นปัญหาว่า ผู้หญิงสูบบุหรีในปริมาณ (มวน) ที่มากขึ้น แม้ว่าอัตราการสูบบุหรีจะลดลงเป็นลำดับก็ตาม ดังนั้นกระทรวงสาธารณสุขมีความจำเป็นจะต้องมีการรณรงค์เพื่อสร้างค่านิยมหญิงไทยไม่สูบบุหรีและบริการเลิกบุหรีโดยคำนึงถึงกลุ่มผู้หญิง เพราะผู้หญิงที่สูบบุหรีครั้งคราว หากเพิ่มจำนวนที่สูบมากขึ้นก็สามารถเปลี่ยนเป็นผู้สูบบุหรีประจำได้

ตารางที่ 9 เปรียบเทียบจำนวนบุหรี่ที่สูบต่อคนต่อวันของผู้สูบบุหรี่เป็นประจำและเป็นครั้งคราว

ปี พ.ศ.สำรวจ	ผู้สูบบุหรี่เป็นประจำ	ผู้สูบบุหรี่เป็นครั้งคราว
	ค่าเฉลี่ย	ค่าเฉลี่ย
ประชากรรวม		
2534	11.85	5.22
2539	12.26	5.49
2544	10.61	4.73
2547	10.38	3.97
2549	9.66	4.10
ร้อยละของการเปลี่ยนแปลงปริมาณ การสูบบุหรี่ปี พ.ศ. 2534 - 2549	-18.48	-21.46
ประชากรชาย		
2534	12.20	5.53
2539	12.52	5.63
2544	10.72	4.80
2547	10.50	4.04
2549	9.75	4.07
ร้อยละของการเปลี่ยนแปลงปริมาณ การสูบบุหรี่ปี พ.ศ. 2534 - 2549	-20.08	-26.40
ประชากรหญิง		
2534	7.44	3.68
2539	8.33	4.21
2544	8.71	4.00
2547	8.33	3.12
2549	8.08	4.25
ร้อยละของการเปลี่ยนแปลงปริมาณ การสูบบุหรี่ปี พ.ศ. 2534 - 2549	8.60	15.49

10. ผู้ชายเริ่มสูบบุหรี่เมื่ออายุที่น้อยกว่าผู้หญิง

- ผู้ชายริเริ่มสูบบุหรี่เป็นส่วนใหญ่เมื่ออายุ 18 ปี โดยไม่มีการเปลี่ยนแปลงมากนักจากปี พ.ศ.2534 จนถึงปี พ.ศ.2549 ซึ่งแตกต่างจากผู้หญิงที่มีแนวโน้มที่นำเป็นห่วงที่สูบบุหรี่ในอายุที่น้อยลงคือในปี พ.ศ.2534 ผู้หญิงริเริ่มสูบบุหรี่เมื่ออายุ 22 ปี แต่ปี พ.ศ.2549 ริเริ่มสูบเมื่ออายุ 20 ปี

ตารางที่ 10 อายุเมื่อเริ่มต้นสูบบุหรี่จำแนกตามเพศ

ปี พ.ศ.	อายุเมื่อเริ่มต้นสูบบุหรี่		
	ประชากรรวม	ชาย	หญิง
2534	18.44	18.18	21.59
2539	18.45	18.26	21.42
2544	18.46	18.26	21.80
2547	18.39	18.20	21.74
2549	18.12	18.02	19.91
ร้อยละของการเปลี่ยนแปลง ปี พ.ศ.2534 และ 2549	-1.74	-0.88	-7.78

11. อัตราการสูบบุหรี่ของประชากรไทย 10 จังหวัดแรกสูงสุด

ประชากรรวม		ประชากรชาย		ประชากรหญิง	
จังหวัด	อัตรา	จังหวัด	อัตรา	จังหวัด	อัตรา
1.หนองบัวลำภู	32.76	1.หนองบัวลำภู	64.55	1.ตาก	15.13
2.ตาก	32.23	2.กระบี่	56.31	2.แม่ฮ่องสอน	13.88
3.แม่ฮ่องสอน	30.66	3.ชัยภูมิ	55.29	3.ลำปาง	9.59
4.กระบี่	29.01	4.สุราษฎร์ธานี	54.77	4.เชียงใหม่	7.69
5.กาฬสินธุ์	28.40	5.กาฬสินธุ์	54.03	5.เชียงราย	7.23
6.ชัยภูมิ	28.05	6.สตูล	52.98	6.ลำพูน	6.87
7.ลำปาง	28.03	7.ศรีสะเกษ	52.46	7.พะเยา	6.09
8.สุราษฎร์ธานี	27.92	8.อุดรธานี	52.37	8.น่าน	5.63
9.เลย	27.51	9.เลย	51.39	9.สุโขทัย	4.70
10.สตูล	27.50	10.อุบลราชธานี	51.06	10.ชัยนาท	4.53

12. อัตราการสูบบุหรี่ของประชากรไทย 10 จังหวัดแรกต่ำสุด

ประชากรรวม		ประชากรชาย		ประชากรหญิง	
จังหวัด	อัตรา	จังหวัด	อัตรา	จังหวัด	อัตรา
1.สระบุรี	14.87	1.สระบุรี	28.12	1.หนองบัวลำภู	0.15
2.กรุงเทพฯ	15.67	2.ปทุมธานี	30.15	2.ชัยภูมิ	0.47
3.สมุทรสงคราม	15.83	3.น่าน	30.87	3.มหาสารคาม	0.52
4.ปทุมธานี	15.85	4.กรุงเทพฯ	31.17	4.บุรีรัมย์	0.54
5.สมุทรสาคร	16.85	5.นนทบุรี	32.52	5.ขอนแก่น	0.61
6.นนทบุรี	16.92	6.ระยอง	33.10	6.ร้อยเอ็ด	0.71
7.อ่างทอง	17.66	7.สมุทรสาคร	33.38	7.สมุทรสงคราม	0.73
8.สิงห์บุรี	17.93	8.ฉะเชิงเทรา	35.28	8.สงขลา	0.85
9.ระยอง	18.11	9.ลพบุรี	35.43	9.อุบลราชธานี	0.87
10.ฉะเชิงเทรา	18.52	10.อ่างทอง	35.65	10.อำนาจเจริญ	0.92

13. การสัมผัสศวันบุหรี

- คนไทยมากกว่าร้อยละ 85 สูบบุหรีในบ้านขณะที่มีสมาชิกอยู่ด้วย ทำให้สมาชิกได้รับศวันบุหรีมือสอง

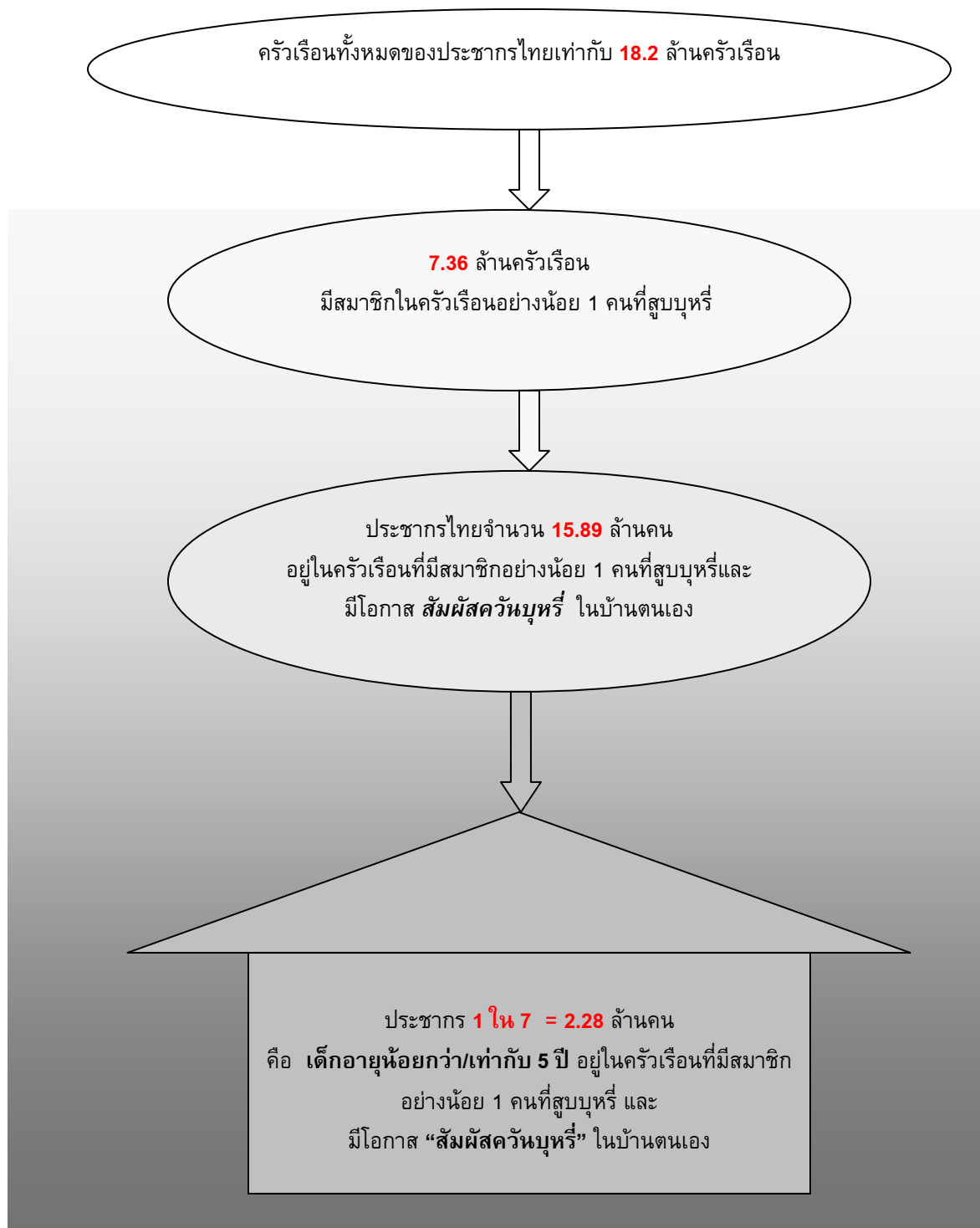
ตารางที่ 13 จำนวนและร้อยละของผู้สูบบุหรีและเคยสูบบุหรีขณะอยู่ในบ้านกับสมาชิกครัวเรือน

ปี พ.ศ.	ประชากรผู้สูบบุหรี ปัจจุบัน	ผู้สูบบุหรีและเคยสูบบุหรีขณะอยู่ในบ้านกับสมาชิก ครัวเรือน	
		จำนวน (คน)	ร้อยละ
2544	11,984,874	10,277,864	85.76
2547	11,354,281	9,598,192	84.50

ณ. ปี พ.ศ. 2549

- ครัวเรือนทั้งหมดของประเทศไทย = 18.2 ล้านครัวเรือน
- 7.36 ล้านครัวเรือน (15.89 ล้านคน) มีสมาชิกในครัวเรือนอย่างน้อย 1 คนที่สูบบุหรีในบ้าน
- เด็กอายุน้อยกว่า / เท่ากับ 5 ปี จำนวน 2.28 ล้านคน มีโอกาส "สัมผัสศวันบุหรี" ในบ้านตนเอง

แผนภูมิแสดงการสัมผัสควันบุหรี่มือสองในบ้านของครัวเรือนไทย



ต้องการรายละเอียดเพิ่มเติมติดต่อ : ศูนย์วิจัยและจัดการความรู้เพื่อการควบคุมยาสูบ
มหาวิทยาลัยมหิดล โทร. 0-2354-5346, 0-2354-8543 ต่อ 3704