

## การติดตามผลมาตรการทางเศรษฐกิจกับการบริโภคยาสูบ

### 1. การจัดเก็บภาษีอกรบหรี่ซิการ์เรต

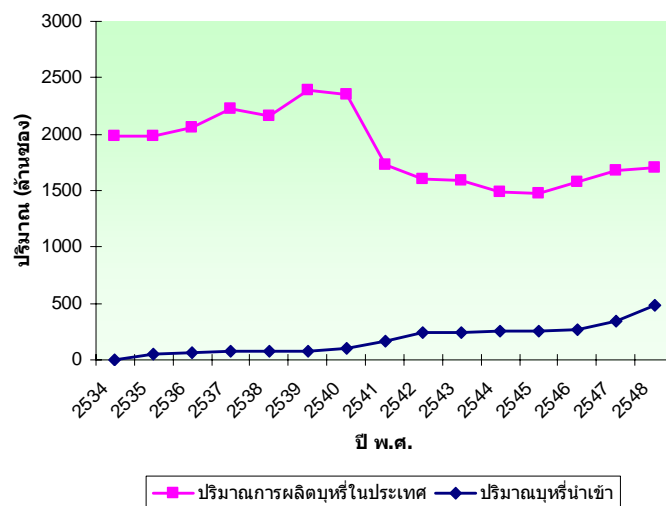
การจัดเก็บภาษีสรรพสามิตบหรี่ซิการ์เรต เป็นมาตรการสำคัญที่ใช้เพื่อการควบคุมยาสูบ โดยมุ่งหวังให้การขึ้นภาษีทำให้ราคาบหรี่สูงขึ้นและส่งผลให้อัตราการสูบบหรี่ลดลง จากตารางที่ 3 แสดงให้เห็นว่า ตั้งแต่ปี พ.ศ.2534 – 2545 เมื่อมีการเพิ่มอัตราภาษีสรรพสามิตบหรี่ซิการ์เรต ทำให้รายได้ภาษีของรัฐเพิ่มมากขึ้น แม้ว่ายอดจำหน่ายบหรี่จะลดลง นั้นแสดงว่าจำนวนการบริโภคบหรี่วิกาเรตของประชาชนโดยรวมลดลง และสอดคล้องกับอัตราการสูบบหรี่ของประชาชนที่ลดลงเช่นกัน

ตารางที่ 3 อัตราภาษีสรรพสามิตบหรี่ซิการ์เรต รายได้ภาษีสรรพสามิตบหรี่ซิการ์เรต ยอดจำหน่ายบหรี่ และอัตราการสูบบหรี่ ระหว่างปี พ.ศ.2534 – 2549

ปี พ.ศ.	อัตราภาษี สรรพสามิตบหรี่ ซิการ์เรต (ร้อยละ)	รายได้ภาษีสรรพสามิต บหรี่ซิการ์เรต จัดเก็บจริง (ล้านบาท)	ยอดจำหน่ายบหรี่ (ล้านซอง)	อัตราการสูบบหรี่ (ร้อยละ)
2534	N/A	N/A	N/A	30.48
2535	55	15,438	2,035	N/A
2536	55	15,346	2,125	N/A
2537	60	19,642	2,328	N/A
2538	62	20,153	2,103	N/A
2539	68	24,095	2,463	25.38
2540	68	29,807	2,415	N/A
2541	70	28,547	1,940	N/A
2542	70	26,643	1,811	N/A
2543	71.5	28,113	1,825	N/A
2544	75	31,793	1,597	22.47
2545	75	31,148	1,717	N/A
2546	75	32,687	1,981	N/A
2547	75	36,105	2,137	19.47
2548	75	38,223	2,288	N/A
2549	79	35,642	1,750	18.94

## 2.ปริมาณการผลิตบุหรี่ในประเทศและปริมาณการนำเข้าบุหรี่จากต่างประเทศ

ปริมาณการผลิตบุหรี่ในประเทศไทย โดยโรงงานยาสูบ มีการผลิตเพิ่มขึ้นเป็นลำดับจากปี พ.ศ. 2529 – 2540 และการผลิตเริ่มลดลงในช่วงวิกฤตเศรษฐกิจในปีพ.ศ. 2541 มีการเปลี่ยนแปลงเล็กน้อย และอยู่ในระดับคงที่ จนกระทั่งมีปริมาณการผลิตค่อย ๆ สูงขึ้นตั้งแต่ช่วงปี พ.ศ. 2546 เป็นต้นมา ในขณะที่ประเทศไทยอนุญาตให้นำเข้าบุหรี่จากต่างประเทศเข้ามาจำหน่ายในปีพ.ศ. 2534 ภายหลังจากที่สหรัฐอเมริกาใช้มาตรการทางการค้ามาใช้กับประเทศไทย การนำเข้าบุหรี่จากต่างประเทศในช่วงครึ่งทศวรรษแรกจากปี พ.ศ. 2535 – 2539 ค่อนข้างต่ำ แต่ในครึ่งทศวรรษหลังจากปีพ.ศ. 2540 – 2542 จะมีการนำเข้าสูงมาก แต่จะชะลอตัวในช่วง พ.ศ.2542 – 2547 และกลับสูงขึ้นในช่วงปี พ.ศ. 2546 – 2548



แผนภาพที่ 8 ปริมาณการผลิตบุหรี่ของโรงงานยาสูบ ปีงบประมาณ 2529-2548

### 3.ยอดจำหน่ายบุหรี่

ยอดจำหน่ายบุหรี่โดยรวมและบุหรี่ในประเทศลดลงในช่วงหลังและกลับเพิ่มขึ้นตั้งแต่ปี พ.ศ. 2544 เป็นต้นมา ขณะที่ยอดจำหน่ายบุหรี่ต่างประเทศเพิ่มขึ้นอย่างต่อเนื่องตั้งแต่ปีพ.ศ. 2535 เป็นต้นมา ซึ่งเป็นที่น่าสังเกตว่าอาจเป็นผลมาจากนโยบายการค้าเสรี ที่ทำให้บุหรี่ต่างประเทศมีราคาถูกลงและ / หรือ ค่านิยมการสูบบุหรี่ต่างประเทศ

❖ ปี พ.ศ. 2544 – 2548

ยอดจำหน่ายบุหรี่ มีแนวโน้มเพิ่มขึ้นอย่างต่อเนื่อง

❖ ปี พ.ศ. 2544 – 2546

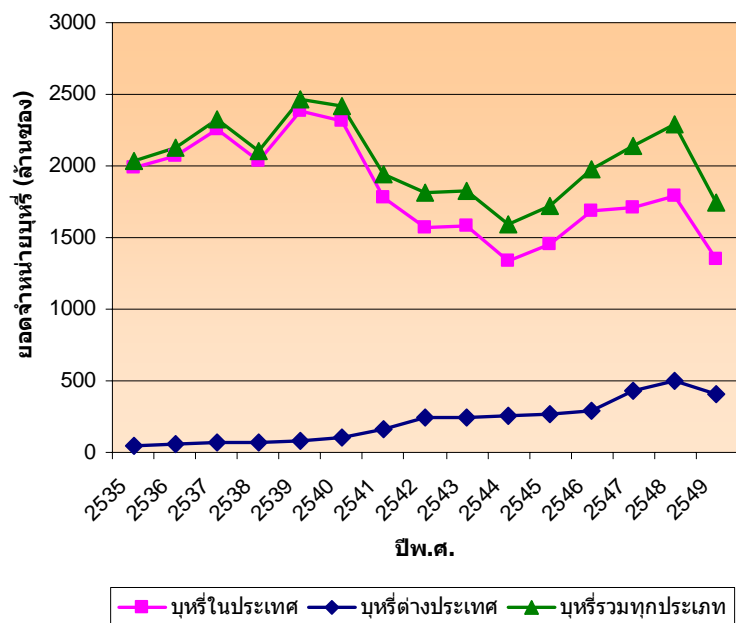
ยอดจำหน่ายบุหรี่ในประเทศมีแนวโน้มเพิ่มขึ้นหลังจากลดลงในระยะหนึ่ง

❖ ปี พ.ศ. 2535 – 2548

ยอดจำหน่ายบุหรี่ต่างประเทศ มีแนวโน้มเพิ่มขึ้นอย่างต่อเนื่อง

❖ ปี พ.ศ.2549

ยอดจำหน่ายบุหรี่ทุกประเภทลดลง เนื่องจากอัตราภาษีสรรพสามิตบุหรี่ซิกาเรตปรับเพิ่มขึ้นเป็นร้อยละ 79



รูปที่ 9 ยอดจำหน่ายบุหรี่ในประเทศไทย ปี พ.ศ.2535 - 2549

#### 4. ส่วนแบ่งทางการตลาดของผลิตภัณฑ์บุหรี่

ภายหลังจากประเทศไทยอนุญาตให้มีการนำเข้านูหรีจากต่างประเทศเข้ามาจำหน่ายในปี พ.ศ. 2534 ทำให้ส่วนแบ่งการตลาดของโรงงานยาสูบจะสูงกว่าบริษัทนุหรีต่างประเทศ แต่ส่วนแบ่งทางการตลาดของบริษัทนุหรีต่างประเทศมีอัตราเพิ่มขึ้นโดยตลอด โดยเฉพาะในปี พ.ศ.2541 ที่ส่วนแบ่งการตลาดของบริษัทนุหรีต่างประเทศเพิ่มขึ้นถึงร้อยละ 13.5 และเพิ่มขึ้นอย่างต่อเนื่องจนถึงปี 2543 เพิ่มขึ้นเป็นร้อยละ 15 จนในปัจจุบันบริษัทนุหรีต่างประเทศมีส่วนแบ่งการตลาดเพิ่มขึ้นเป็นร้อยละ 22.3

ตารางที่ 4 ส่วนแบ่งการตลาดของนุหรีในประเทศ และบริษัทนุหรีต่างชาติ

ปี พ.ศ.	ส่วนแบ่งทางการตลาด	
	นุหรีในประเทศ (โรงงานยาสูบ)	นุหรีต่างประเทศ (บริษัทนุหรีต่างชาติ)
2534	99.4	0.6
2535	97.4	2.5
2536	97.2	2.8
2537	97.0	3.0
2538	96.7	3.2
2539	96.8	3.1
2540	95.9	4.1
2541	86.4	13.5
2542	86.7	13.3
2543	85.0	15.0
2548	76.7	22.3

ที่มา : Thailand Profile 1999 – 2000, [http://www.moph.go.th/ops/thealth\\_44/intro.PDF](http://www.moph.go.th/ops/thealth_44/intro.PDF)