

การบังคับใช้กฎหมายคุ้มครองสุขภาพของผู้ไม่สูบบุหรี่

- พระราชบัญญัติคุ้มครองสุขภาพของผู้ไม่สูบบุหรี่ พ.ศ. 2535



โดย

นายแพทย์เสรี หงษ์หยก
รองอธิบดีกรมควบคุมโรค



กรมควบคุมโรค กระทรวงสาธารณสุข

เจตนารมณ์ของพระราชบัญญัติคุ้มครองสุขภาพของผู้ไม่สูบบุหรี่

พ.ศ. 2535

1. ควันบุหรี่เป็นผลเสียแก่สุขภาพของผู้สูบ และผู้ไม่สูบบุหรี่ที่อยู่ใกล้เคียง
2. ควันบุหรี่อาจทำให้เกิดมะเร็งปอดและอวัยวะอื่น โรคหลอดเลือดหัวใจตีบ หอบ หืด ภูมิแพ้มีอาการกำเริบขึ้น
3. ผู้ไม่สูบบุหรี่ที่รับควันบุหรี่เกิดผลเสียเช่นเดียวกับผู้สูบบุหรี่ โดยเฉพาะอย่างยิ่งในกลุ่มเด็กและเยาวชน สตรีมีครรภ์
4. คุ้มครองผู้ไม่สูบบุหรี่ไม่ให้อำนาจรัฐต้องรับควันบุหรี่ในที่สาธารณะ ด้วยการห้ามสูบบุหรี่ในบางสถานที่ และจัดเขตให้สูบบุหรี่โดยเฉพาะ

กฎหมายที่ใช้ในการคุ้มครองสุขภาพของผู้ไม่สูบบุหรี่

 พระราชบัญญัติคุ้มครองสุขภาพของผู้ไม่สูบบุหรี่ พ.ศ. 2535

มาตรา 5 : กำหนดหน้าที่ของผู้ดำเนินการ

ผู้ดำเนินการ คือ เจ้าของ ผู้จัดการ ผู้ควบคุม ผู้รับผิดชอบดำเนินงาน
ของสถานที่สาธารณะ

สถานที่สาธารณะคือสถานที่ใดบ้าง ?

➤ ประกาศกระทรวงสาธารณสุข ฉบับที่ 17 พ.ศ.2549 และฉบับที่ 18 พ.ศ. 2550

1. กำหนดให้เป็นเขตปลอดบุหรี่ทั้งหมด รวม 22 วงเล็บ
2. กำหนดให้เป็นเขตปลอดบุหรี่ทั้งหมดแต่มีข้อยกเว้นให้บริเวณ ห้องพักผ่อนตัวกับบริเวณที่จัดไว้เป็นเขตสูบบุหรี่เป็นการเฉพาะ
สามารถสูบบุหรี่ได้ รวม 12 วงเล็บ

1. กำหนดให้เป็นเขตปลอดบุหรี่ทั้งหมด

1. ยานพาหนะโดยสารประจำทาง หรือยานพาหนะโดยสารรับจ้าง
2. รถรับส่งนักเรียนหรือนิสิตนักศึกษาทุกประเภท
3. ยานพาหนะโดยสารที่ใช้ในภารกิจที่เป็นลักษณะส่วนกลางของราชการ รัฐวิสาหกิจ หรือหน่วยงานอื่นของรัฐ
4. ที่พักผู้โดยสาร หรือบริเวณที่ใช้รอก่อนหรือหลังการใช้บริการยานพาหนะโดยสารทุกประเภท
5. ลิฟต์โดยสาร
6. ตู้โทรศัพท์สาธารณะหรือบริเวณที่ให้บริการโทรศัพท์สาธารณะ
7. สุขา

8. อาคารโรงมหรสพ
9. ห้องสมุด
10. ห้องประชุม อบรม หรือสัมมนา
11. อาคารร้านขายยา
12. คลินิก หรือสถานที่รักษาพยาบาลทั้งคนและสัตว์ ประเภทที่ไม่รับผู้ป่วย หรือสัตว์ไว้ค้างคืน
13. อาคารสถานประกอบกิจการนวดไทยหรือนวดแผนโบราณ
14. อาคารสถานประกอบกิจการสปาเพื่อสุขภาพ กิจการนวดเพื่อสุขภาพ หรือ กิจการนวดเพื่อเสริมสวย
15. อาคารสถานที่ให้บริการอบความร้อน อบไอน้ำ หรืออบสมุนไพร

16. อาคารสถานที่ออกกำลังกายในร่ม หรืออาคารสถานกีฬาในร่ม แต่ไม่รวมถึงสถานที่เล่นกีฬาสนุกเกอร์ หรือบิลเลียด
17. อาคารอัมพันท์ดูกีฬาหรือการแสดง
18. สนามเด็กเล่น
19. สถานที่รับเลี้ยงเด็กก่อนวัยเรียน
20. โรงเรียน สถานศึกษา หรือสถาบันการศึกษาระดับที่ต่ำกว่าอุดมศึกษา
21. ศาสนสถาน หรือสถานที่ประกอบศาสนกิจในนิกาย หรือศาสนาต่าง ๆ เฉพาะบริเวณที่ประกอบศาสนกิจ
22. สถานที่สาธารณะต่อไปนี้ที่เป็นเขตปลอดบุหรี่ทั้งหมด
 - 22.1 สถานที่จัดแสดงศิลปวัฒนธรรม พิพิธภัณฑ์สถาน หรือหอศิลป์
 - 22.2 ห้างสรรพสินค้า ศูนย์การค้า สถานที่แสดงสินค้าหรือนิทรรศการ

22.3 ร้านตัดผม ร้านตัดเสื้อ สถานเสริมความงาม

22.4 สถานที่บริการคอมพิวเตอร์ อินเทอร์เน็ต ตู้เกมส์ หรือตู้คาราโอเกะ

22.5 บริเวณโถงพักคอยของโรงแรม รีสอร์ท หอพัก ห้องเช่า อาคารชุด
คอนโดมิเนียม คอร์ท หรืออพาร์ทเมนต์

22.6 สถานที่จำหน่ายอาหาร เครื่องดื่ม อาหารและเครื่องดื่มหรือสถานที่
จัดเลี้ยงทั้งหมด

2. กำหนดให้เป็นเขตปลอดบุหรี่ทั้งหมดแต่มีข้อยกเว้นให้ บริเวณห้องพักร่วมตัวกับบริเวณที่จัดไว้เป็นเขตสูบบุหรี่ เป็นการเฉพาะสามารถสูบบุหรี่ได้

1. สถานที่ราชการ รัฐวิสาหกิจ หรือหน่วยงานอื่นของรัฐ
2. สถานที่ทำงานของเอกชน เฉพาะที่มีระบบปรับอากาศ
3. สถานที่ขนส่งผู้โดยสารทุกประเภท รวมถึงท่าอากาศยาน และท่าเรือโดยสาร
4. สถานที่ให้บริการน้ำมันเชื้อเพลิง หรือแก๊สเชื้อเพลิง
5. มหาวิทยาลัยหรือสถานศึกษาหรือสถาบันการศึกษา ระดับอุดมศึกษาขึ้นไป
6. อุทยานหรือศูนย์การเรียนรู้ สถานฝึกอาชีพ กวดวิชา สอนภาษา สอนดนตรี
ขับร้อง การแสดง ศิลปะ กีฬา ป้องกันตัว อื่น ๆ
7. ธนาคาร สถาบันการเงิน

8. ศาสนสถาน หรือสถานที่ประกอบศาสนกิจในนิกาย หรือศาสนาต่าง ๆ
ในส่วนอื่นทั้งหมด นอกเหนือจากบริเวณที่ประกอบศาสนกิจ
9. สถานที่ออกกำลังกายกลางแจ้ง หรือสนามกีฬา
10. สวนสาธารณะ สวนสัตว์ สวนพฤกษศาสตร์
11. โรงพยาบาล หรือสถานที่รักษาพยาบาลทั้งคนและสัตว์ ประเภทที่รับผู้ป่วย
ไว้ค้างคืน
12. ตลาด ซึ่งหมายถึงสถานที่จัดให้ผู้ค้าเป็นที่ชุมนุม เพื่อจัดแสดง จำหน่าย
หรือแลกเปลี่ยนสินค้าหรือบริการ ซึ่งจัดเป็นประจำหรือชั่วคราวหรือตาม
วันที่กำหนด

หน้าที่ของเจ้าของ ผู้จัดการ ผู้ควบคุม ผู้รับผิดชอบ ของสถานที่สาธารณะ

1. จัดให้ส่วนหนึ่งส่วนใดหรือทั้งหมดของสถานที่สาธารณะเป็นเขตสุขาภิบาลและเขตปลอดบุหรี่
2. จัดให้เขตสุขาภิบาลมีสภาพ ลักษณะและมาตรฐานตามที่รัฐมนตรีกำหนด
3. จัดให้มีเครื่องหมายในเขตสุขาภิบาล หรือเขตปลอดบุหรี่ตามหลักเกณฑ์ และวิธีการที่รัฐมนตรีกำหนด

หน้าที่ของประชาชนในการปฏิบัติตามกฎหมาย

มาตรา 12

- ไม่สูบบุหรี่ในเขตปลอดบุหรี่
- ฝ่าฝืนมีโทษปรับไม่เกิน 2,000 บาท

อำนาจหน้าที่ของพนักงานเจ้าหน้าที่

1. เข้าไปในสถานที่สาธารณะตามที่กำหนด
2. ระหว่างเวลาพระอาทิตย์ขึ้นถึงพระอาทิตย์ตก
หรือเวลาทำการของสถานที่นั้น
3. เพื่อตรวจสอบหรือควบคุมให้เป็นไปตามพระราชบัญญัตินี้
4. เมื่อพบเห็นหรือตรวจสอบพบการกระทำความผิด จะตักเตือน
และ/หรือกล่าวโทษต่อเจ้าหน้าที่ตำรวจให้ดำเนินคดีตามกฎหมาย

อำนาจหน้าที่ของเจ้าพนักงานตำรวจ

ในการใช้บังคับกฎหมาย

- จับกุมผู้กระทำความผิดตามพระราชบัญญัตินี้ โดยใช้อำนาจตามประมวลกฎหมายวิธีพิจารณาความอาญา (ป.วิอาญา) มาตรา 78 (1) เมื่อทำความผิดซึ่งหน้าคือ พบเห็นกำลังกระทำ หรือพบในอาการซึ่งแทบจะไม่มีโอกาสจะหนีไปได้กระทำความผิดมาแล้วสด ๆ

อำนาจหน้าที่ของประชาชนในการใช้บังคับกฎหมาย

- ประชาชนซึ่งไม่ใช่ผู้เสียหายสามารถ กล่าวโทษต่อเจ้าหน้าที่ตำรวจตาม ป.วิอาญา มาตรา 2 (8)

คำกล่าวโทษ หมายความว่า การที่บุคคลอื่นซึ่งไม่ใช่ผู้เสียหาย ได้กล่าวหาต่อเจ้าหน้าที่ว่า มีบุคคลรู้ตัวหรือไม่ก็ดียังได้กระทำความผิดอย่างหนึ่งขึ้น

- แจ้งข้อเท็จจริงที่พบเห็นไปยังศูนย์รับเรื่องราวร้องเรียนนุหรีและสุรา ที่หมายเลขโทรศัพท์ 02-5903342 เพื่อมอบหมายให้ส่วนที่เกี่ยวข้อง ดำเนินการต่อไป

กลไกการเฝ้าระวังให้สาธารณสุขจัดเขตปลอดบุหรี่

ตามกฎหมาย



บทบาทของกลไกการเฝ้าระวัง

ภาครัฐ = ส่วนราชการที่มีอำนาจหน้าที่และมีบทบาทเกี่ยวข้องกับการป้องปราม
การบริโภคเครื่องดื่มแอลกอฮอล์และยาสูบ

ภาคเอกชน = บริษัท, ห้าง, ร้าน, นิติบุคคล ที่ประกอบการโดยมีวัตถุประสงค์
แสวงหากำไร แต่มีการบริจาคเพื่อสนับสนุนให้ดำเนินการควบคุม
การบริโภคนยาสูบและแอลกอฮอล์ในสังคม

บทบาทของกลไกการเฝ้าระวัง

องค์กรอิสระ = กองทุน มูลนิธิ เครือข่าย ฯลฯ ที่ประกอบการโดยไม่มี
วัตถุประสงค์แสวงหากำไร แต่มีการดำเนินการให้เกิดการ
ควบคุมการบริโภคยาสูบและเครื่องดื่มแอลกอฮอล์ในสังคม
ได้แก่

- กองทุนสนับสนุนการสร้างเสริมสุขภาพ
- มูลนิธิรณรงค์เพื่อการไม่สูบบุหรี่
- เครือข่ายเยาวชนวัยมัน รู้ทันแอลกอฮอล์
- มูลนิธิเมาไม่ขับ
- ฯลฯ

บทบาทของกลไกการเฝ้าระวัง

องค์กรประชาชน = บุคคล/ประชาชนในพื้นที่ระดับหมู่บ้าน/ชุมชน ที่มี
การรวมตัวกันดำเนินการให้เกิดการควบคุมการบริโภค
ยาสูบและเครื่องดื่มแอลกอฮอล์

กลไกภาครัฐในการเฝ้าระวังการละเมิดกฎหมาย

ประชาชนพบเห็น
การกระทำผิด



ศูนย์รับเรื่องร้องเรียน
บุหรืและสุราทุกระดับ

Call Center
02 - 5903342

กระทรวงสาธารณสุข

- กระทรวงศึกษาธิการ
- กระทรวงมหาดไทย
- องค์การปกครองส่วนท้องถิ่น
- สำนักงานตำรวจแห่งชาติ

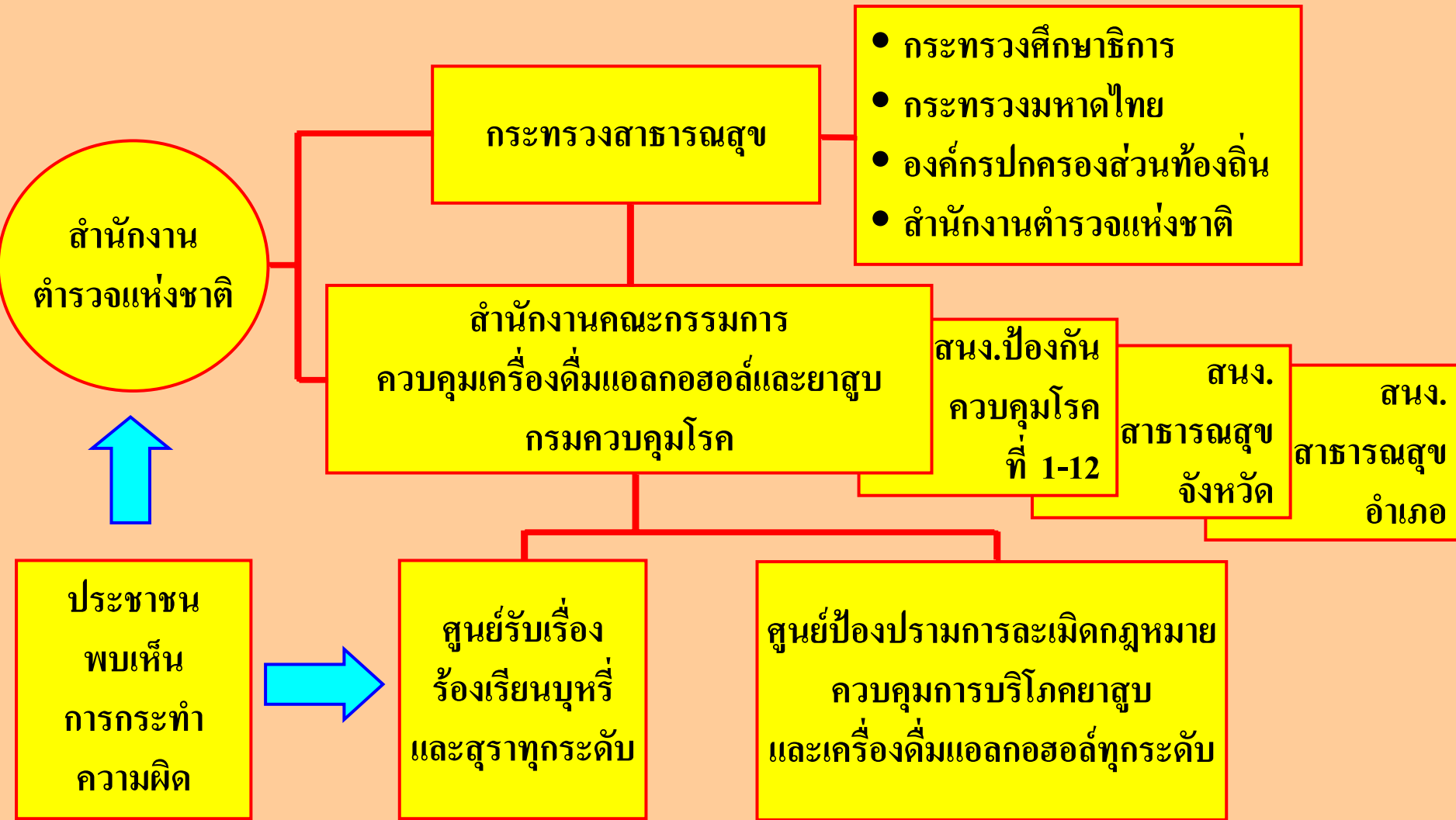
สำนักงานคณะกรรมการ
ควบคุมเครื่องดื่มแอลกอฮอล์และยาสูบ
กรมควบคุมโรค

สนง.ป้องกันควบคุมโรคที่ 1-12

สำนักงานสาธารณสุขจังหวัด

สำนักงานสาธารณสุขอำเภอ

กลไกภาครัฐในการใช้บังคับกฎหมาย



ขั้นตอนการดำเนินงานรับเรื่องร้องเรียน

ศูนย์รับเรื่องร้องเรียน
บุหรืและสุราทุกระดับ

- รับเรื่องร้องเรียนผ่าน Call Center
- ปฏิบัติการเฝ้าระวังเชิงรุก ด้วยการเข้าตรวจสอบในพื้นที่ พร้อมรวบรวมข้อเท็จจริง และข้อมูลที่เกี่ยวข้องกับการฝ่าฝืนกฎหมาย

ศูนย์ป้องปรามการละเมิดกฎหมาย
ควบคุมการบริโภคยาสูบ
และเครื่องดื่มแอลกอฮอล์ทุกระดับ

- เข้าทำการตรวจสอบและยืนยันข้อเท็จจริง พร้อมชี้แจงข้อกฎหมายและแนะนำการจัดสถานที่
- ตรวจสอบการปฏิบัติตามคำแนะนำ
- รวบรวมพยานหลักฐาน และกล่าวโทษผู้กระทำความผิด
- ประสานความร่วมมือสำนักงานตำรวจแห่งชาติ ใช้บังคับกฎหมาย
- ประสานหน่วยงานภายในกระบวนการยุติธรรม เพื่อใช้บังคับกฎหมาย

การเฝ้าระวังในกลุ่มเยาวชน

มาตรการจัดระเบียบสังคม

ผู้ใช้บังคับ
กฎหมาย

มาตรการเฝ้าระวังและป้องปรามการละเมิด
กฎหมายควบคุมการบริโภคยาสูบ

สถาน
ประกอบการ

ผู้บริโภค

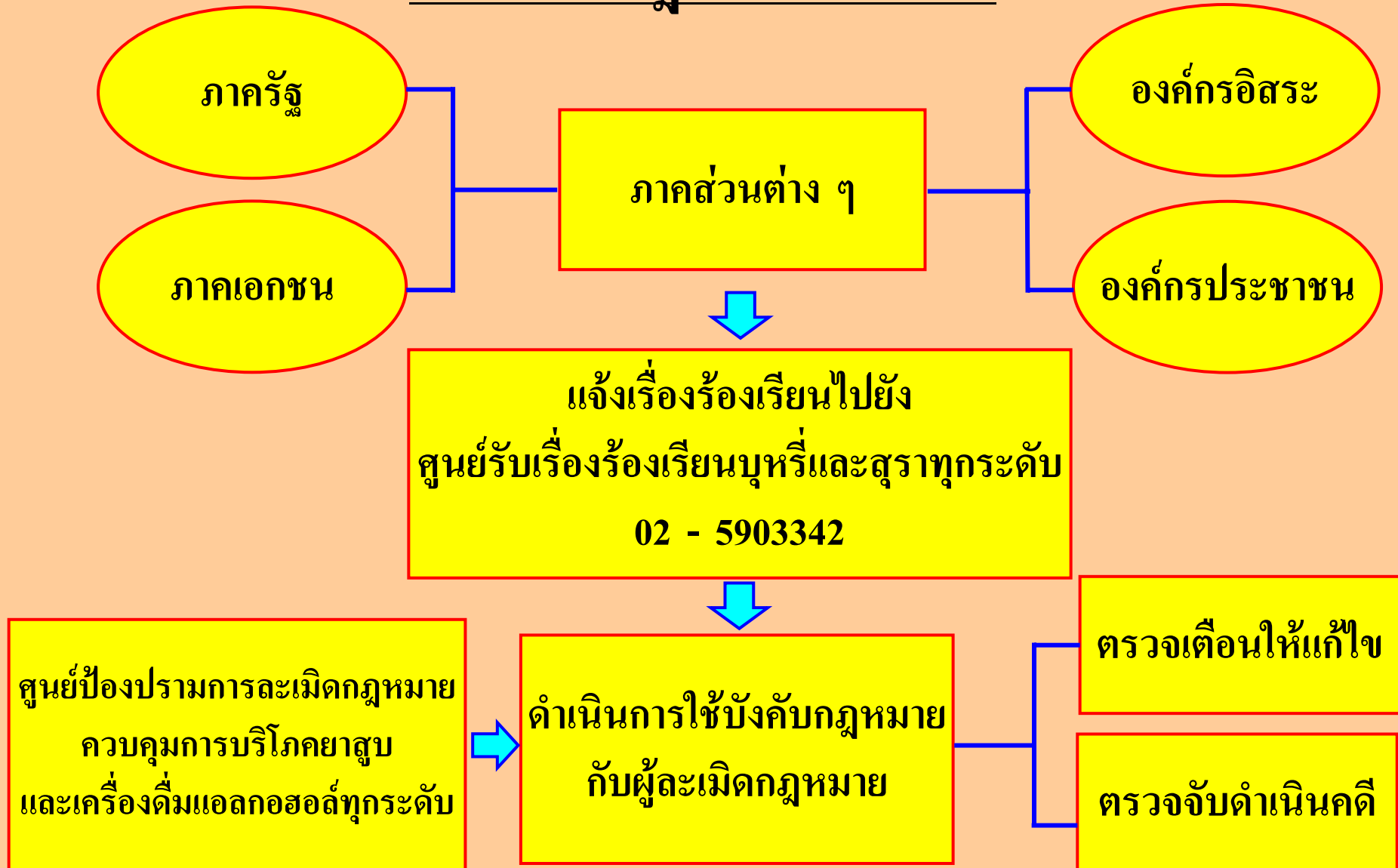
- รับเรื่องร้องเรียนจากประชาชน
- ตรวจสอบการฝ่าฝืนกฎหมายในกลุ่มเยาวชนตามสถานที่สาธารณะต่างๆ

ประสานการปฏิบัติกับหน่วยงานที่เกี่ยวข้องให้ดำเนินการตามมาตรการ
ป้องปรามการละเมิดกฎหมายควบคุมการบริโภคยาสูบ

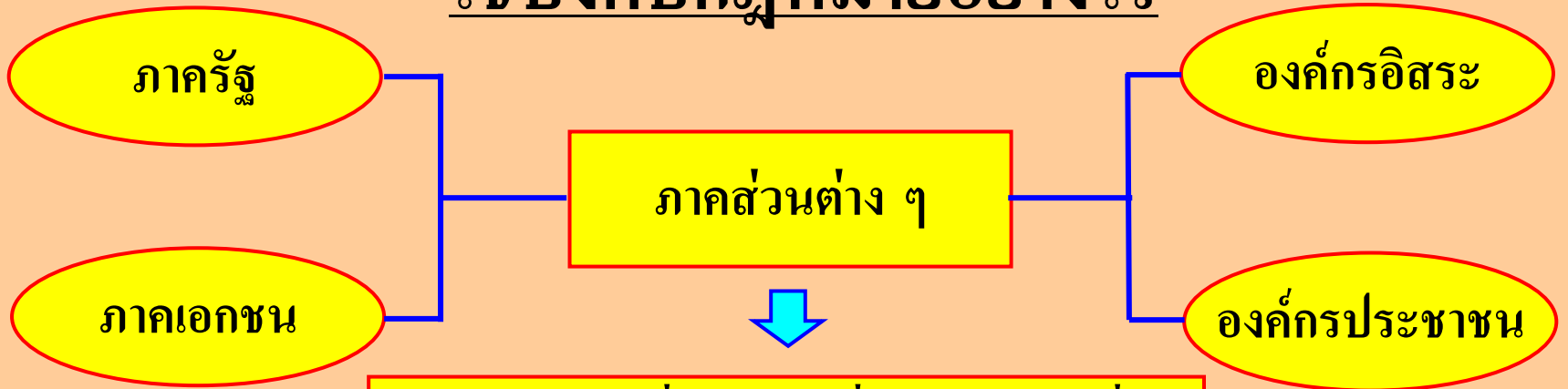
บทบาทและอำนาจหน้าที่ของส่วนราชการที่เกี่ยวข้อง

หน่วยงานที่เกี่ยวข้อง	อำนาจหน้าที่
1.กระทรวงศึกษาธิการ	ใช้บังคับระเบียบกระทรวงศึกษาธิการ
2.กระทรวงพัฒนาสังคม และความมั่นคงของมนุษย์	ใช้บังคับพระราชบัญญัติคุ้มครองเด็ก พ.ศ.2546
3.สำนักงานตำรวจแห่งชาติ	ใช้บังคับพระราชบัญญัติสถานบริการ พ.ศ. 2509
4.กระทรวงมหาดไทย และสำนักงานตำรวจแห่งชาติ	การจัดระเบียบสังคมในจังหวัดและจัดระเบียบสังคมใน กรุงเทพมหานคร
5.กระทรวงสาธารณสุข	ใช้บังคับพระราชบัญญัติคุ้มครองสุขภาพของผู้ไม่สูบบุหรี่
6.องค์กรปกครองส่วนท้องถิ่น	ใช้บังคับพระราชบัญญัติคุ้มครองสุขภาพของผู้ไม่สูบบุหรี่

ภาคส่วนต่าง ๆ จะมีบทบาทในการเฝ้าระวังให้เกิดการ ใช้บังคับกฎหมายอย่างไร



ภาคส่วนต่าง ๆ จะมีบทบาทในการเฝ้าระวังให้เกิดการ ใช้บังคับกฎหมายอย่างไร



- แจ้งผู้สูบบุหรี่ให้สูบบุหรี่ในเขตสูบบุหรี่
ไม่สูบบุหรี่ในเขตที่กฎหมายควบคุม
- แจ้งเรื่องร้องเรียนการละเมิดกฎหมาย
- เผยแพร่ให้ตระหนักถึงพิษภัยของยาสูบ
- สร้างเครือข่ายให้ความร่วมมือแก้ไขปัญหา

ป้องกันวันบุหรี่ไม่ให้เกิดผลร้ายแก่ผู้ไม่สูบบุหรี่

สถิติการรับเรื่องร้องเรียนและดำเนินการใช้บังคับ

กฎหมายควบคุมการบริโภคยาสูบ

ปีงบประมาณ 2550

การรับเรื่องร้องเรียน	บุหรี (เรื่อง)	สุรา (เรื่อง)	บุหรี/สุรา (เรื่อง)	รวม (เรื่อง)
1. เรื่องร้องเรียน	439	60	21	520
ผลการใช้บังคับ กฎหมาย	บุหรี (เรื่อง)	สุรา (เรื่อง)	บุหรี/สุรา (เรื่อง)	รวม (เรื่อง)
1. ตรวจเตือน	424	36	6	466
2. ดำเนินคดี	7	0	0	7
3. อื่นๆ	8	24	15	47

สถิติการรับเรื่องร้องเรียนและดำเนินการใช้บังคับ

กฎหมายควบคุมการบริโภคยาสูบ

ปีงบประมาณ 2551

การรับเรื่องร้องเรียน	บุหรี (เรื่อง)	สุรา (เรื่อง)	บุหรี/สุรา (เรื่อง)	รวม (เรื่อง)
1. เรื่องร้องเรียน	250	31	5	286
ผลการใช้บังคับ กฎหมาย	บุหรี (เรื่อง)	สุรา (เรื่อง)	บุหรี/สุรา (เรื่อง)	รวม (เรื่อง)
1. ตรวจเตือน	156	4	3	163
2. ดำเนินคดี	1	0	0	1
3. อื่นๆ	93	27	2	122

สวรรค์